

## 平成23年度 関東地区古紙品質調査事業の調査結果(概要)

センターでは関東地区において、関東製紙原料直納商工組合から毎月一定量の古紙(計画数量: 段ボール525トン/月、新聞495トン/月)を購入し、本事業に参加する製紙メーカーへ販売する段階で、メーカーに委託して古紙の品質調査を実施している。以下は、平成23年度に実施した関東地区古紙品質調査の結果の概要である。

### 1. 品質調査の概要

#### (1) 調査の内容

製紙メーカーが本事業対象の古紙を受け入れる際に品質調査として、目視による外観調査と開梱調査を実施した。

##### ① 外観調査

- ・調査対象: 本事業参加の納入業者が納入する全てのベール
- ・調査方法: 納入車両ごとに全てのベールを一面(長い面)から見て評価
- ・調査項目: 水濡れ、禁忌品・他銘柄品の混入

##### ② 開梱調査

- ・調査頻度: 3ヵ月に1回、年4回実施(4～6月、7～9月、10～12月、1～3月)
- ・調査対象数量: 1回につき段ボール古紙、新聞古紙とも1ベールの1/2
- ・調査項目: 全体重量、該当品種重量、他銘柄品重量と内容、禁忌品A・B類重量と内容

#### (2) 調査協力の製紙メーカー、古紙直納業者

- ・製紙メーカー・工場数: 段ボール8社12工場、新聞9社16工場
- ・直納業者数: 段ボール34業者、新聞31業者

### 2. 調査結果

調査結果の詳細は、資料「平成23年度関東地区古紙品質調査事業の調査結果(集計結果)」を参照していただくこととし、ここでは調査結果の概要を示す。

#### (1) 外観調査

外観調査は、納入車両ごとに、水濡れ、禁忌品混入、他銘柄品混入について目視により次の3段階で評価した結果をそれぞれ100点、60点、30点の点数付けを行い、毎月の評価点を加重平均して算出した。

- 1…全てのベールが当該工場の基準内 → 100点
- 2…当該工場の基準に満たないベールが全体の30%未満 → 60点
- 3…当該工場の基準に満たないベールが全体の30%以上 → 30点

#### 1) 段ボール古紙

2011年度の段ボール古紙の年間総合評価点は95.6点となり、10年度の95.4点を0.2点上回った。項目別評価点では10年度に比べ、水濡れは1.2点上回り、禁忌品は同じ点数、他銘柄品点は0.6点下回る結果となった。

#### ●2011年度計の段ボール古紙評価点

事業実施数量 (t)	車両台数	ベール個数	水濡れ評価点	禁忌品評価点	他銘柄品評価点	総合評価評価点
5,779.35	378	5,958	90.8点	99.5点	96.6点	95.6点

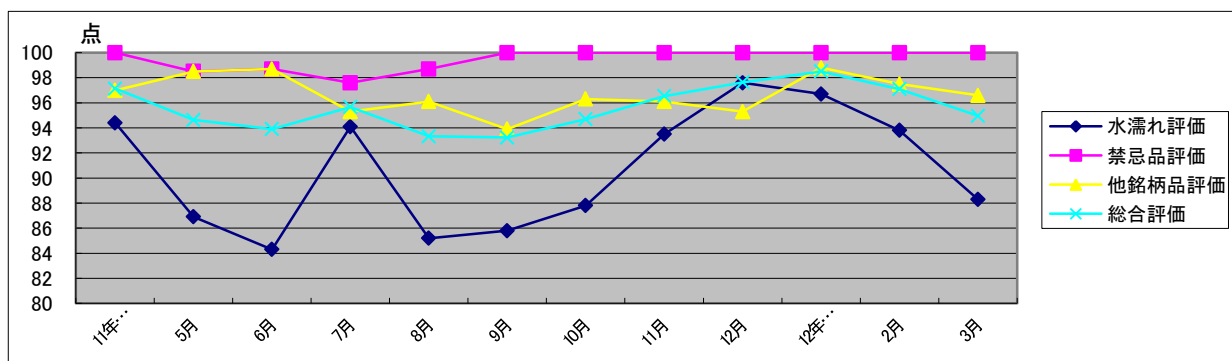
#### (2007～2010年度調査での評価点)

	事業実施数量 (t)	車両台数	ベール個数	水濡れ評価点	禁忌品評価点	他銘柄品評価点	総合評価評価点
(07年度)	6,174.75	396	6,394	94.5点	99.5点	99.2点	97.7点
(08年度)	6,203.62	392	6,314	91.9点	99.4点	98.8点	96.7点
(09年度)	6,330.62	404	6,408	90.6点	99.5点	97.8点	96.0点
(10年度)	6,078.92	397	6,211	89.6点	99.5点	97.2点	95.4点

2011年度の月別評価点をグラフ-1で見ると、水濡れ評価点が月による変動が大きく、梅雨時期

を中心に低くなっているが、7月は94.1点と高かった。禁忌品と他銘柄品の評価は、月による変化はあまりなく、特に禁忌品評価点は5～8月以外はすべて100点であった。

(グラフ-1) 2011年度調査での段ボール古紙の月別外観調査評価点



## 2) 新聞古紙

2011年度の新聞古紙の年間総合評価点は96.1点となり、10年度の97.9点を1.8点下回った。項目別評価点では10年度に比べ、すべての項目で下回り、水濡れは1.2点、禁忌品は2.4点、他銘柄は1.8点下回った結果となった。

### ●2011年度計の新聞古紙評価点

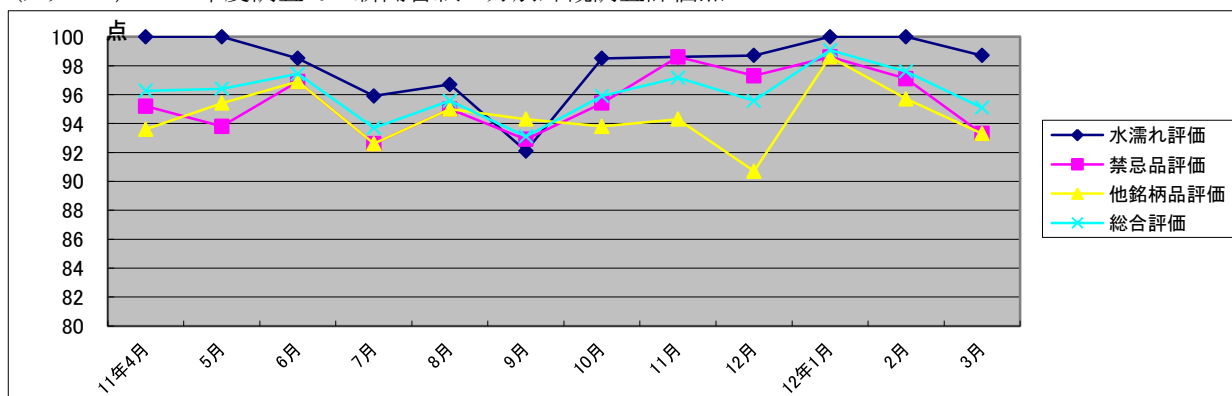
事業実施数量 (t)	車両台数	ペール個数	水濡れ評価点	禁忌品評価点	他銘柄品評価点	総合評価点
5,380.09	328	4,815	98.1点	95.6点	94.5点	96.1点

### (2007～2010年度調査での評価点)

(07年度)	5,685.07	349	4,933	99.0点	97.5点	96.7点	97.7点
(08年度)	5,398.55	332	4,750	99.4点	99.2点	98.1点	98.9点
(09年度)	5,626.82	348	4,896	100.0点	97.7点	95.3点	97.7点
(10年度)	5,470.37	343	4,855	99.3点	98.0点	96.3点	97.9点

2011年度の月別評価点をグラフ-2で見ると、段ボール古紙の水濡れのように月の変動は激しくないものの、他銘柄品と禁忌品の評価が月ごとに同じ変動傾向を示している。

(グラフ-2) 2011年度調査での新聞古紙の月別外観調査評価点



(2)開梱調査

開梱調査は、段ボール古紙と新聞古紙のそれぞれについて、全体重量、該当品種重量、他銘柄品重量と内容、禁忌品A・B類重量と内容について四半期ごとに調査した。

1)段ボール古紙

2011年度計の段ボール古紙ペールの内訳は、段ボール98.2%、その他紙1.8%、禁忌品0.0%と、10年度に比べてほとんど変化がなく、段ボールのウエートが0.1ポイント上がり、その他紙のウエートが0.1ポイント下がっている。

センター古紙標準品質規格では、段ボール古紙の許容率は他銘柄品が3%未満、禁忌品A類は認めない、禁忌品B類は0.3%未満であるので、2011年度計の内訳ではセンター品質規格の許容率を十分に満たす結果となった。

●2011年度計の段ボール古紙内訳

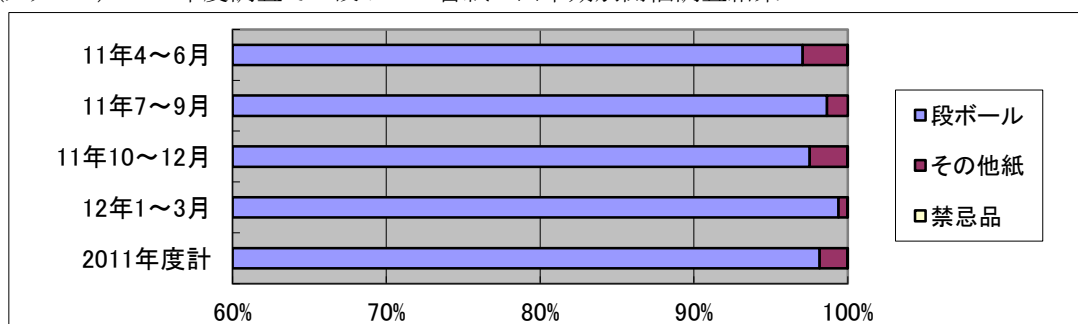
段ボール	その他紙	禁忌品	(A類)	(B類)	合計	調査数量	調査ペール数
98.2%	1.8%	0.0%	(0.00%)	(0.01%)	100.0%	30.49t	44ペール

(2007～2010年度調査での段ボール古紙内訳)

(07年度)	97.2%	2.6%	0.2%	(0.02%)	(0.13%)	100.0%	36.95t	53ペール
(08年度)	96.3%	3.6%	0.1%	(0.01%)	(0.08%)	100.0%	35.13t	52ペール
(09年度)	98.2%	1.8%	0.0%	(0.03%)	(0.02%)	100.0%	41.37t	59ペール
(10年度)	98.1%	1.9%	0.0%	(0.00%)	(0.01%)	100.0%	36.30t	53ペール

グラフ-3は、2011年度の四半期別開梱調査結果を示しているが、段ボールのウエートは各四半期とも98%前後と、ほとんど変化がなかった。

(グラフ-3) 2011年度調査での段ボール古紙の四半期別開梱調査結果



2011年度調査での段ボール古紙に混入する「その他紙」、「禁忌品」の内容は、表-1のとおりである。

(表-1) 2011年度調査での段ボール古紙に混入する「その他紙」、「禁忌品」の内容

項目	内 容
その他紙	台紙、雑袋、紙管、新聞・チラシ、雑誌、雑紙、地券、ワンプ、牛乳パック、封筒、下ボール、マルチパック
禁忌品A類	プラスチック、ケーキ
禁忌品B類	ビニール類(紐、袋等)、紐、粘着テープ、ウレタン、モールド

## 2) 新聞古紙

2011年度計の新聞古紙ベールの内訳は、新聞62.9%、チラシ33.9%、その他紙3.0%、禁忌品0.2%となった。10年度と比べると、新聞のウエートが2.8ポイント低くなり、逆にチラシのウエートが2.1ポイント、その他紙が0.7ポイント上がっている。

センター古紙標準品質規格では、新聞古紙の許容率は新聞・チラシ以外の他銘柄品が1%未満、禁忌品A類は認めない、禁忌品B類は0.3%未満であるので、他銘柄品についてはこの基準の許容率を上回る結果となった。

### ●2011年度計の新聞古紙内訳

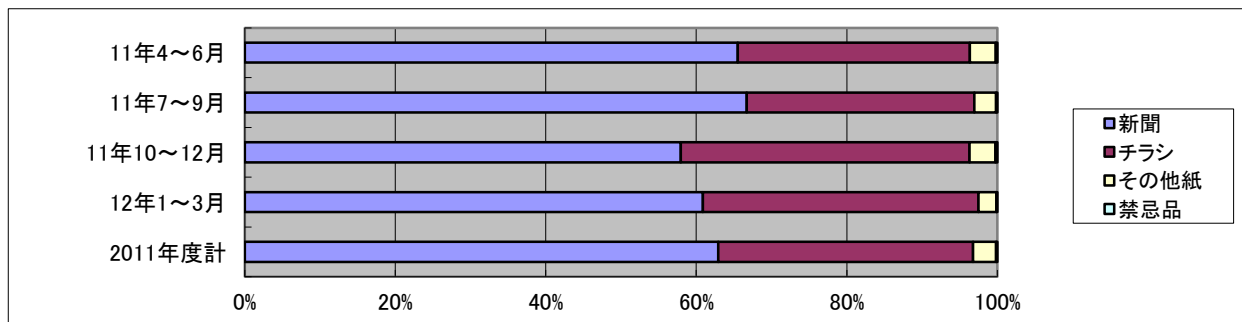
新聞	チラシ	その他紙	禁忌品	(A類)	(B類)	合計	調査数量	調査ベール数
62.9%	33.9%	3.0%	0.2%	(0.02%)	(0.16%)	100.0%	53.10t	72ベール

### (2007～2010年度調査での新聞古紙内訳)

	新聞	チラシ	その他紙	禁忌品	(A類)	(B類)	合計	調査数量	調査ベール数
(07年度)	62.3%	34.9%	2.6%	0.2%	(0.06%)	(0.14%)	100.0%	51.00t	67ベール
(08年度)	62.8%	34.9%	2.2%	0.1%	(0.02%)	(0.08%)	100.0%	56.82t	78ベール
(09年度)	63.8%	34.1%	2.0%	0.1%	(0.02%)	(0.12%)	100.0%	60.68t	81ベール
(10年度)	65.7%	31.8%	2.3%	0.2%	(0.05%)	(0.13%)	100.0%	57.19t	82ベール

2011年度の四半期別開梱調査結果をグラフ-4で見ると、新聞のウエートは第2四半期が66.7%と最も高く、第3四半期が57.9%と最も低く60%を下回っている。

(グラフ-4) 2011年度調査での新聞古紙の四半期別開梱調査結果



2011年度調査での新聞古紙に混入する「その他紙」、「禁忌品」の内容は、表-2のとおりである。

(表-2) 2011年度調査での新聞古紙に混入する「その他紙」、「禁忌品」の内容

項目	内 容
その他紙	雑誌類、台紙、地券、段ボール、下ボール、ピン更、クラフト袋、新聞回収袋
禁忌品A類	プラスチック、布類、紐類、金物、CD
禁忌品B類	ビニール類(紐、袋)、紙袋、粘着物、ラミネート紙、封筒、ノーカーボン紙、粘着テープ、牛乳パック

# 平成23年度 関東地区古紙品質調査事業の調査結果（総括表）

## 段ボール

年	事業実施 数量 (t)	車両 台数	ペール 個数	外観調査結果						開梱調査結果(構成比)													
				水濡れ評価		禁忌品評価		他銘柄品評価		総合評価 評価点	段ボール a	その他紙 b	禁忌品 c	(A類)	(B類)	合計 a+b+c	調査数量(t) (ペール数)						
				100点 60点	30点	計	評価点	100点 60点	30点									計	評価点				
2011年	396.87	27	416	24	2	1	27	94.4	27	0	0	27	100.0	25	2	0	27	97.0	97.2	97.2	97.2	97.2	6.32 (10)
5月	392.17	26	402	19	5	2	26	86.9	25	1	0	26	98.5	25	1	0	26	98.5	94.6	94.6	94.6	94.6	6.32 (10)
6月	471.40	30	477	19	10	1	30	84.3	29	1	0	30	98.7	29	1	0	30	98.7	93.9	93.9	93.9	93.9	6.32 (10)
7月	526.68	34	525	29	5	0	34	94.1	32	2	0	34	97.6	30	4	0	34	95.3	95.7	95.7	95.7	95.7	9.53 (13)
8月	494.33	31	488	21	8	2	31	85.2	30	1	0	31	98.7	28	3	0	31	96.1	93.3	93.3	93.3	93.3	9.53 (13)
9月	516.18	33	509	22	10	1	33	85.8	33	0	0	33	100.0	28	5	0	33	93.9	93.2	93.2	93.2	93.2	9.53 (13)
10月	498.02	32	504	23	8	1	32	87.8	32	0	0	32	100.0	29	3	0	32	96.3	94.7	94.7	94.7	94.7	8.38 (12)
11月	470.64	31	491	26	5	0	31	93.5	31	0	0	31	100.0	28	3	0	31	96.1	96.6	96.6	96.6	96.6	8.38 (12)
12月	509.73	34	535	32	2	0	34	97.6	34	0	0	34	100.0	30	4	0	34	95.3	97.6	97.6	97.6	97.6	8.38 (12)
2012年	489.20	33	533	31	1	1	33	96.7	33	0	0	33	100.0	32	1	0	33	98.8	98.5	98.5	98.5	98.5	8.38 (12)
1月	479.32	32	525	27	5	0	32	93.8	32	0	0	32	100.0	30	2	0	32	97.5	97.1	97.1	97.1	97.1	6.26 (9)
2月	534.81	35	553	27	5	3	35	88.3	35	0	0	35	100.0	32	3	0	35	96.6	95.0	95.0	95.0	95.0	6.26 (9)
2011年度計	5,779.35	378	5,958	300	66	12	378	90.8	373	5	0	378	99.5	346	32	0	378	96.6	95.6	95.6	95.6	95.6	30.49 (44)

## 新聞

年	事業実施 数量 (t)	車両 台数	ペール 個数	外観調査結果						開梱調査結果(構成比)													
				水濡れ		禁忌品		他銘柄品		総合評価 評価点	新聞 a	チラシ b	その他紙 c	禁忌品 d	(A類)	(B類)	合計 a+b+c+d	調査数量(t) (ペール数)					
				100点 60点	30点	計	評価点	100点 60点	30点										計	評価点			
2011年	406.87	25	367	25	0	0	25	100.0	22	3	0	25	95.2	21	4	0	25	93.6	96.3	96.3	96.3	96.3	12.25 (17)
5月	439.69	27	395	26	0	0	26	100.0	22	4	0	26	93.8	23	3	0	26	95.4	96.4	96.4	96.4	96.4	12.25 (17)
6月	422.24	26	382	25	1	0	26	98.5	24	2	0	26	96.9	24	2	0	26	96.9	97.4	97.4	97.4	97.4	12.25 (17)
7月	462.17	27	402	25	1	1	27	95.9	22	5	0	27	92.6	22	5	0	27	92.6	93.7	93.7	93.7	93.7	15.01 (20)
8月	426.72	24	359	22	2	0	24	96.7	21	3	0	24	95.0	21	3	0	24	95.0	95.6	95.6	95.6	95.6	15.01 (20)
9月	458.57	28	403	24	2	2	28	92.1	23	5	0	28	92.9	24	4	0	28	94.3	93.1	93.1	93.1	93.1	15.01 (20)
10月	430.39	26	392	25	1	0	26	98.5	23	3	0	26	95.4	22	4	0	26	93.8	95.9	95.9	95.9	95.9	15.01 (20)
11月	458.17	28	413	27	1	0	28	98.6	27	1	0	28	98.6	24	4	0	28	94.3	97.1	97.1	97.1	97.1	12.49 (18)
12月	502.27	30	445	29	1	0	30	98.7	28	2	0	30	97.3	23	7	0	30	90.7	95.6	95.6	95.6	95.6	12.49 (18)
2012年	455.39	29	419	29	0	0	29	100.0	28	1	0	29	98.6	28	1	0	29	98.6	99.1	99.1	99.1	99.1	13.34 (17)
1月	423.52	28	393	28	0	0	28	100.0	26	2	0	28	97.1	25	3	0	28	95.7	97.6	97.6	97.6	97.6	13.34 (17)
2月	494.09	30	445	29	1	0	30	98.7	25	5	0	30	93.3	25	5	0	30	93.3	95.1	95.1	95.1	95.1	13.34 (17)
2011年度計	5,380.09	328	4,815	314	10	3	327	98.1	291	36	0	327	95.6	282	45	0	327	94.5	96.1	96.1	96.1	96.1	53.10 (72)

(注) 外観調査：「評価点」とは、車両ごとの水濡れ、禁忌品混入、他銘柄品混入の目視調査の結果を下記の1から3までの評価について、1は100点、2は60点、3は30点として算出した点数を示す。

1…全てのペールが当該工場の基準に満たないペールが全体の30%未満、2…当該工場の基準に満たないペールが全体の30%以上、3…当該工場の基準に満たないペールが全体の30%以上

開梱調査：3か月に1回の開梱調査結果の平均構成比を示す。

・「2011年度計」の構成比は、3か月ごとの開梱調査結果を加重平均した構成比を示す。